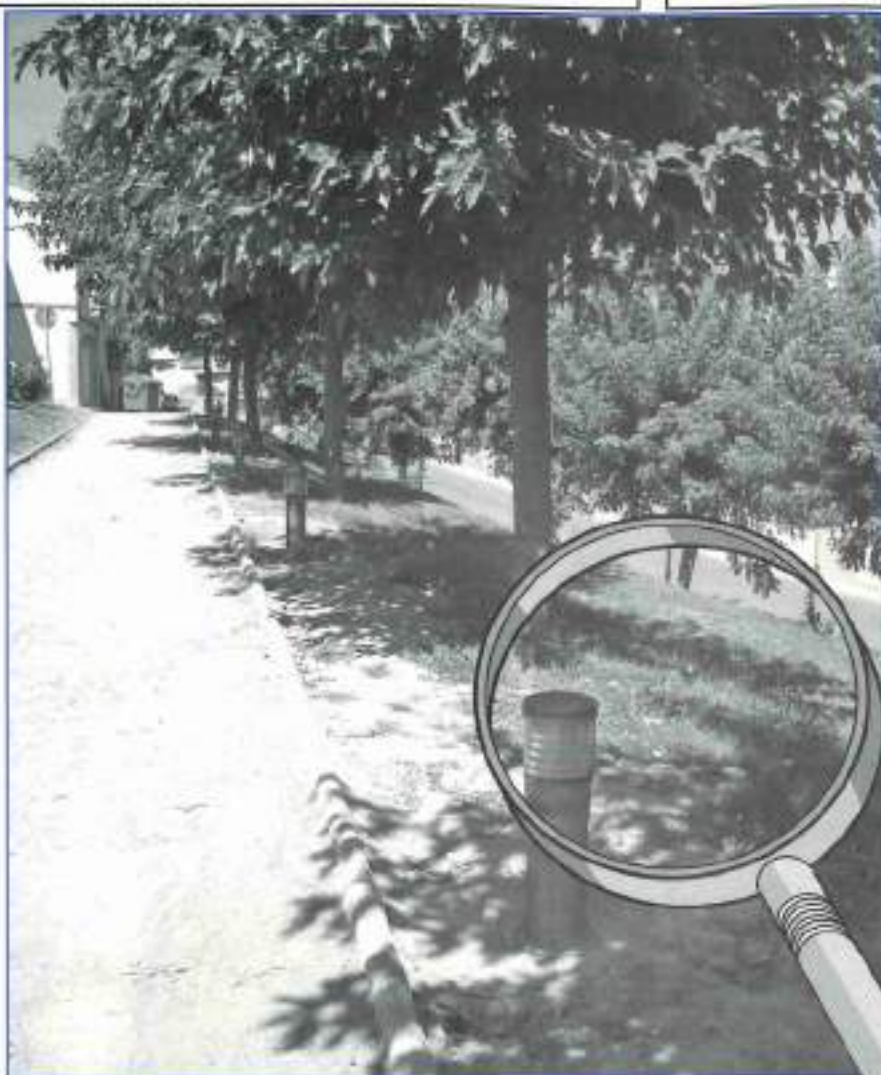


A quin espai d'Alguaire correspon aquesta imatge?

La imatge del número anterior corresponia a les ruïnes de l'antic convent.



## EDITORIAL

Volem agrair a totes les Entitats, Associacions i Consistori la seva aportació en aquesta revista, i també en aquest número.

Agrair també a les persones que particularment han volgut manifestar-se i dur-nos els seus escrits.

Continuar animant a tothom que vulgui fer públiques les seves opinions, vivències, anhels, crítiques... a què ens facin arribar els seus escrits. La memòria col·lectiva, encara avui en dia, té molta força i ens agradaria poder-la fer arribar a tothom i així, reviure-la amb molta més vitalitat.

Per això posem a disposició de tothom l'adreça electrònica de la revista, tant perquè ens feu arribar els vostres escrits com les vostres opinions per millorar la revista: [cercavila@pobladores.com](mailto:cercavila@pobladores.com), dirigits a la Laura o a l'Estefania.

Pautes a seguir:

-Els escrits que ens feu arribar haurien de ser transcrits, si fos possible en disquet, o a través del correu electrònic. Això fóra idoni per agilitar el treball i per mantenir íntegre l'escrit.

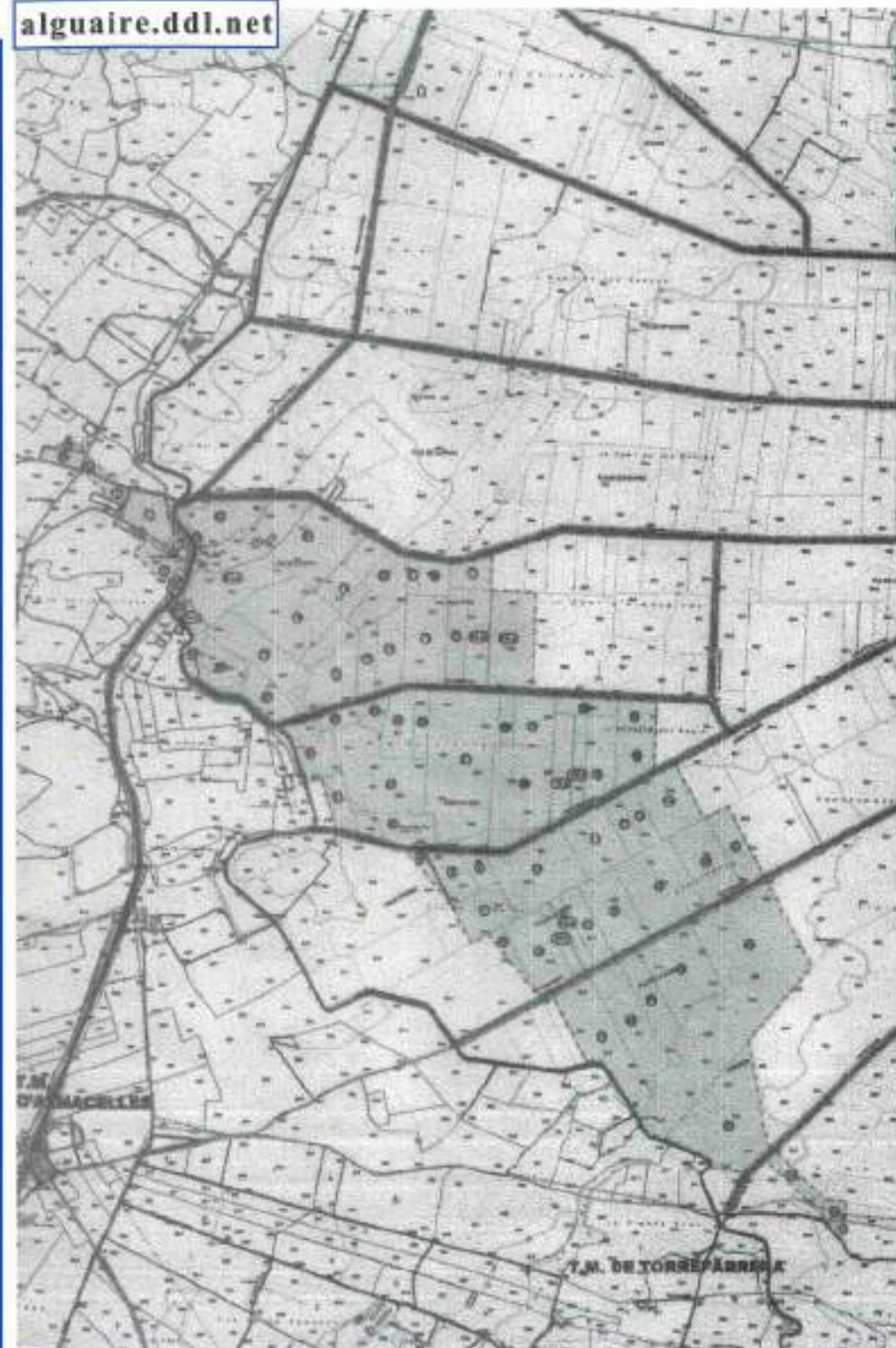
-Els escrits hauran d'estar degudament identificats, els anònims no es publicaran.

-Es poden portar fotografies que acompanyin l'escrit.


Per a la pròxima publicació, que sortirà a finals del mes d'octubre, sols es publicaran els treballs que arribin a l'Ajuntament fins al dia 26 de setembre.



[alguaire.ddl.net](http://alguaire.ddl.net)



La Comissió Territorial d'Urbanisme de Lleida en sessió de 8 de juny de 2005, va aprovar inicialment, el **Plà Especial Urbanístic de l'aeroport del terme municipal d'Alguaire**, formulat i tramès pel Departament de Política Territorial i Obres Públiques. La superfície total d'aquest Plà Especial Urbanístic és de 366,98 ha que pertany, majoritàriament al municipi d'Alguaire, llevat de 1.565 m<sup>2</sup> del municipi de Torrefarrera.

 Generalitat de Catalunya Departament de Política Territorial i Obres Públiques Secretaria per a la Mobilitat	
Títol de Pàgina: EL PLÀ ESPECIAL PER A LA DELIMITACIÓ DE SÒLS DE L'ÀMBIT DEL FUTUR AEROPORT D'ALGUAIRE	
Expedient: ALGUAIRE (2004)	
Tipus de Pàgina: TOPOGRÀFIC I ESTRUCTURA DE LA PROPIETAT	
Adreça de Pàgina: SECRETARIA PER A LA MOBILITAT	
Còpia de: 1000 1000	1000 1000
Data: JUNY 2005	Pàgina: 12

## INFORMACIÓ GENERAL

- **Horari Oficines de l'Ajuntament:**  
De 10 del matí a 2 del migdia (de dilluns a divendres).
- **Horari Tècnic Municipal:**  
Dijous de 12 del matí a 2 del migdia.  
Vacances el mes d'agost.
- **Horari Assistent Social:**  
Dilluns prèvia visita concertada (trucant a l'Ajuntament).
- **Oficina de Correus:**  
D'11:00 a 13:00 hores.
- **Visita Metges:**  
Dr. Ahmad Abu-Suboh a les 9:00 del matí.  
Dr. Teixidó a les 8:30 del matí.  
\* Es donen números fins a les 11 del matí.

## TELÈFONS

Ajuntament	973 756 006
Fax Ajuntament	973 756 837
Cont. Automàtic Pregons	973 757 060
Ràdio MACOT	973 757 060
Consultori Municipal	973 757 177
Fax Consultori	973 756 817
Biblioteca	973 756 816
Llar de Jubilats	973 757 032
<b>Correus</b>	<b>617 510 532</b>
Farmàcia	973 757 226
Col·legi Teresa Bergadà	973 756 346
Piscines Municipals	973 756 465
Parròquia	973 756 107
Bombers Almenar	973 770 610
Polícia Mossos d'Esquadra	088
CAP Almenar	973 770 218
Centre de Toxicologia	933 174 400



## Nota de la redacció

Aprofitem aquest espai per continuar animant a tothom, tant particulars com associacions, a presentar els seus escrits. Uns escrits que, com saben tots els que col·laboren habitualment en la revista, i que nosaltres volem remarcar, sempre són publicats amb el major respecte. Tant sols sofreixen petits canvis a nivell ortogràfic o, en certes ocasions, revisions gramaticals per, des del nostre humil punt de vista, arrodonir la comprensió dels mateixos per part del lector. Tots els textos que arriben a les nostres mans són publicats, excepció feta dels anònims o identificats incorrectament que, des d'un bon principi, s'ha informat que no apareixen sense la imprescindible identificació de l'autor.

Revista editada per:



Ajuntament d'Alguaire

Col·labora:



Dipòsit Legal: L-455-2000  
Impressió: ALFAGRAF - Tel. 973 76 03 41

Abril - Juny 2005

CERCAVILA

ACTIVITATS D'ESTIU

## JULIOL

### Dissabte, 16 de juliol

- **Dia de la sòcia:** Organitza Associació de Dones Merli.

### Diumenge, 17 de juliol

- **KIDS CUP BTT provincial:** organitza Club Ciclista Alguaire.

### Diumenge, 24 de juliol

- **Festa de Sant Jaume:** organitza Llar de Jubilats.

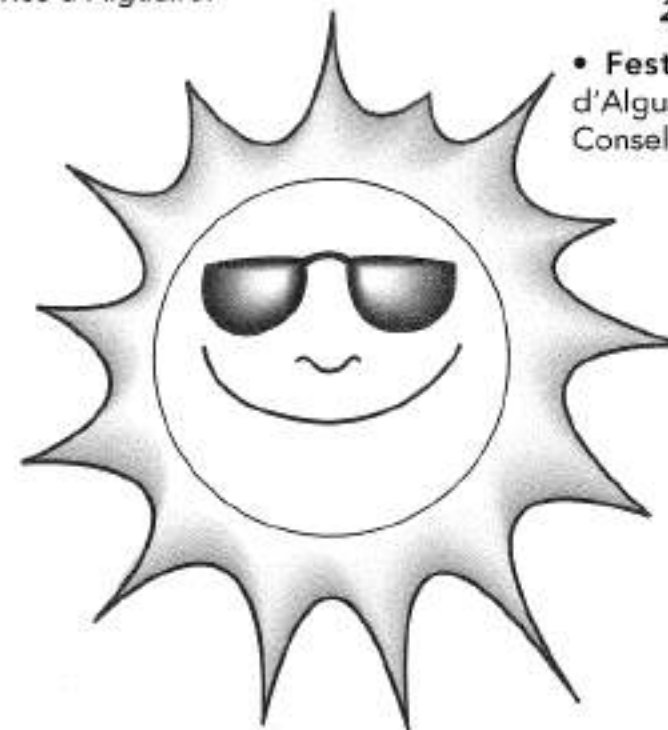
### Dijous, 28 de juliol

- **Sardanes a la fresca:** organitza Club Amics Sardanes d'Alguaire.

## AGOST

### Dijous, 4, 11, 18 i 25 de juliol

- **Sardanes a la fresca:** organitza Club Amics Sardanes d'Alguaire.



## SETEMBRE

### Dijous, 1 i 8 de setembre

- **Sardanes a la fresca:** organitza Club Amics Sardanes d'Alguaire.

### Divendres, 2 de setembre

- **Sardanes a la fresca:** 10 de la nit a la pl. del Casal amb la Cobla Riella d'Agramunt.

### Diumenge, 11 de setembre

- **Mare de Déu del Merli:** organitza Consell Parroquial i Associació de Dones Merli.
- **DIADA. (trobada veïns i concurs cassolles):** organitza Ajuntament d'Alguaire (col·laboren associacions, de Dones, Col·lectiu Sol de Ponent, Corals locals i Club de Bitlles).

### Dissabte i diumenge, 17 i 18 de setembre

- **Fira de la Figa:** organitza l'Ajuntament d'Alguaire i col·laboren associacions dels Consell Municipal.

### Divendres, dissabte i diumenge, 23, 24 i 25 de setembre

- **Festa Major:** organitza Ajuntament d'Alguaire (col·laboren associacions dels Consells Municipal).

## Concurs d'informàtica Ciutat de Lleida

L'Ajuntament de Lleida, ICG Software, Accés i La Caixa han organitzat la 15a Edició del concurs d'informàtica "Ciutat de Lleida" on ha participat el CEIP Teresa Bergadà en la categoria de **Projectes del Professorat** i en **Aplicacions informàtiques i pàgines web**.

S'ha distingit amb el tercer premi a **M<sup>a</sup> Josepa Mayench**

Josep Clotet, el gerent d'ICG Software, Angel Madrona, el representant de La Caixa, Enric Pujol i d'altres representats de les empreses patrocinadores.

L'objectiu i finalitat d'aquest certamen és



Professors premiats

promoure l'ús de les noves tecnologies entre la població així com recolzar les tasques realitzades als centres educatius promovent la innovació en els mètodes pedagògics mitjançant eines informàtiques, alhora que serveix d'aparador

El jurat del certamen va recalcar la qualitat dels continguts, la presentació i el disseny, la facilitat de navegació i l'originalitat dels projectes presentats.

Podeu veure els treballs presentats, els guanyadors i les fotos de l'entrega de premis en aquesta adreça d'Internet:

<http://www.lleida.org/concursinformatica/cat/2005.asp>



Les autoritats

Serramona en l'apartat Projectes del Professorat per "**Conjunt de treballs**" i a l'escola s'ha fet una **mentió especial** per promoure, desenvolupar, recolzar i integrar les noves Tecnologies entre els alumnes.

L'acte de lliurament de premis va tenir lloc el passat dimarts 24 de Maig a l'Auditori Enric Granados de Lleida amb la presència de l'alcalde de Lleida, Àngel Ros, el gerent d'Accés,

dels treballs que es realitzen a les escoles i centres d'ensenyament. En aquesta fita hi col·laboren la Universitat de Lleida, el Consell Municipal Econòmic i Social i l'Institut Municipal d'Educació.


 Tercer premi "Projectes del Professorat" a M<sup>a</sup> Josepa Mayench Serramona

o bé des del portal de la web de Lleida:

<http://www.lleida.org/>

També podeu veure les activitats i treballs des de la nostra pàgina web del centre:

<http://www.xtec.net/ceipteresa-bergada>

Mentió especial al centre, recull el premi, el director, **Jesús Esteve Monclús**



## ASSOCIACIÓ DE DONES MERLI

### Exposició treballs manuals

El passat 17 de juny a les 20 h. al local de la Cambra Agrària i en presència de l'Alcaldessa Olga Fransi i González i de l'Associació de Dones Merli, va tenir lloc la Inauguració de l'exposició de Treballs Manuals en la qual, es van mostrar part dels treballs realitzats per les alumnes durant els dos últims cursos dirigits per la professora Pilar Botargues.

En les següents imatges es poden veure alguns dels treballs exposats:



## Concert de primavera

El passat 21 de maig de 2005 vam celebrar el Concert de Primavera, com a novetat d'enguany, en el qual van actuar la Coral Flor d'Espígol de Rosselló i Joves de la Coral Ginestell.

Al concert hi va assistir nombrós públic que va poder gaudir d'una vetllada de cant coral amb el següent programa:

### CORAL FLOR D'ESPÍGOL DE ROSSELLÓ:

*Gelosa d'una gavina*  
Havanera

*Yesterday* ..... John Lennon

Arranj. Víctor Roman

*Balada d'en Lucas* ..... Ortega Monasterio

*Pirineu* ..... Rafel Martínez Valls

Versió Aromir

*Nabucco* ..... Giuseppe Verdi

*Cants de Pau* ..... Pep Sala



### JOVES DE LA CORAL GINESTELL:

*I will follow him*  
(De la pel·lícula "Sister act") ..... Lletra: Jacques Plante  
Música: J. W. Stole i Del Roma

*La vie en rose* ..... Lletra: Edith Piaf  
Música: Louiguy Harmonització: Josep Prenafeta

*Un mundo ideal* ..... Arranj. Music.: T. Rice  
(De la pel·lícula Aladdin) Text: J. A. Menken

*Con te partirò* ..... Lletra: L. Quarantotto  
Música: F. Sartori

*Boig per tu* ..... Lletra: Carles Sabater,  
Pep Sala i Joan Capdevila Música: Pep Sala

*California dreamin* ..... Música: John Philips, Arranj. Milt Rogers

**PIANO:** ASSUMPCIÓ ILLA I VÍCTOR ROMAN

**BATERIA:** FERRAN NOGUERAS

**DIRECCIÓ:** JOSEFINA CARRERA I VÍCTOR ROMAN

L'experiència ha estat molt satisfactòria perquè sempre és interessant de conèixer les activitats que realitzen les altres corals, especialment si són de pobles veïns, això ens enriqueix i ens ajuda a compartir i valorar el treball fet.

Des del Cercavila volem agrair la bona disponibilitat de la Coral Flor d'Espígol de Rosselló que no dubtà en acceptar el convit i felicitar-los per la seva actuació.



## Concert de fi de curs

El grup de Petits i Mitjans de la Coral Ginestell van celebrar el seu Concert de Fi de Curs el passat diumenge 12 de juny a l'Ermita del Merli.

Ens van oferir un resum del treball fet durant l'any i que els vincula al Secretariat de Corals Infantils de Catalunya.

Així, el grup de Petits va interpretar part del repertori preparat per la trobada que van realitzar a Arbeca el dia 8 de maig amb corals de la seva edat de les terres de Lleida.

El grup de Mitjans va presentar la cantata *Till Eulenspiegel* que havien interpretat el 28 de maig, juntament amb altres corals d'arreu dels Països Catalans, a l'Auditori de Barcelona.

El programa del concert és el que segueix:

### PRIMERA PART - PETITS

*Xim, na, na, nà* ..... Pop. catalana

*Cargol treu banya* ..... Pop. balear

*El petit cuc de terra* ..... Pop. francesa  
Adap. M. Martorell

*L'aranya* ..... Pop. catalana

*El cargol* ..... Text. J. Camer

*Cançó* ..... I. Urbieta

*Un, dos, tres* ..... Pop. Catalana

*Vull pa amb xocolata* ..... Antoni Miralpeix

**CONCERTS DE LA CORAL GINESTELL**

**PETITS I MITJANS**

*Serenata* ..... D. Bughici  
 Adap. M. Martorell

*Dimoni pelut* ..... Guida Sellarés

**SEGONA PART - MITJANS**

*Till Eulenspiegel de Günther Kretschmar* ..... Text català: Maria Martorell

**DIRECCIÓ:** EVA BUGARÍN-BONASTE I ROSA SOLDEVILA-GUÀRDIA

**PIANO:** ASSUMPCIÓ ILLA-MOLERO


**ESCOLA DE FUTBOL MIG SEGRÀ**
**Acte de cloenda**

**E**l passat dia 19 de juny va tenir lloc a l'Esbart Bell Camp d'Alguaire, l'acte de cloenda de la temporada de l'Escola de Futbol Mig Segrià, de la qual en formen part uns 148 nois. Aquesta celebració va durar tot el dia de diumenge. Al matí es va disputar un partit entre pares i entrenadors i tot seguit, després del dinar, es va procedir a l'entrega de trofeus i a una rifa amb nombrosos regals. Aquesta escola vol agrair la col·laboració als seus patrocinadors, ajuntaments de les diferents localitats que formen part de

l'Escola de Futbol de Mig Segrià: Alguaire, Rosselló, Alpicat i Torrefarrera, ALIER S.A, i a tots els col·laboradors del poble d'Alguaire. **GRÀCIES A TOTS.**

**TEMPORADA 2005 - 2006**

Les seues d'entrenament aquesta temporada vinent seran les següents:

**ALGUAIRE:**

Benjamí i Pre-benjamí

**ALPICAT:** Infantil i Cadet

**ROSSELLÓ:** Aleví

**TORREFARRERA:**

Juvenil 1a Divisió

Es disposa de **servei d'auto-car** per als que necessitin traslladar-se al lloc d'entrenament.

Els que tingueu ganes de jugar a futbol i esteu interessats en apuntar-vos aquesta temporada vinent, truqueu als **telèfons de contacte** següents:

**Marta Terrado:** 616997743

**Javier Lozano (coordinador):** 636581926

**Data Límit:** última setmana de juliol.

**ASSOCIACIÓ DE DONES MERLI**
**Exposició de manualitats de l'agulla**

**E**l passat dia 17 de juny, a les 6 de la tarda, va tenir lloc la inauguració a la Casa Socio-cultural l'esmentada exposició, on s'hi va-

ren poder veure les diferents obres realitzades en punt de creu, cintes, cordó i pachwort per part de les alumnes de manualitats de l'agulla

d'Alguaire, dirigides per la monitora Carme Melé. En aquesta imatge, podeu observar la gran creativitat i destresa d'aquest grup de cosidores.



## 1a Volta Ciclista Internacional Júnior Terres de Ponent

Aquesta volta ciclista organitzada per l'Associació Ciclista Terres de Ponent, La Mañana i M. i J. GRUAS S.A., va ser la primera carrera per etapes que es disputà a la província de Lleida i també l'única a Catalunya. L'edat dels seus participants es trobava entre els 17 i 18 anys, els quals formaven part dels diferents equips provinents de Tarragona, Osca, Madrid, Bilbao, Salou, Mollet del Vallés, Pontevedra, Xàtiva, Terrassa, St.Boi, Burgos i Lleida.

La 1a Volta Júnior constava de tres etapes:

**1a Etapa:** Entre Alguaire i Alcarràs de 116 km de recorregut. El guanyador fou Eduard Prades de l'equip RMR - Unipeix de Salou. Prades va ser el primer líder de la Volta seguit pel lleidatà Sergi Seco i David Sánchez.

Els primers 30 km. de l'etapa van transcórrer amb normalitat, arribant en grup fins a Albatàrrec on es produïren els primers atacs. No obstant, no va ser fins al port de 3a categoria situat a Granyena de les

Garrigues quan es va formar un grup de nou corredors que s'acabarien disputant l'etapa i que s'adjudicaria el corredor del RMR Salou.

**2a Etapa:**  
En

aquesta es varen disputar dos sectors: el primer, entre Alcarràs i Vilanova del Segrià de 82 km. Es va adjudicar a Carles Pérez del CC Vall d'Aran, qui a 20 km del final va protagonitzar una escapada en solitari que li va permetre en-

dur-se la victòria d'aquest 1r sector. Després d'aquesta prova el corredor Sergi Seco, es situà líder de la Provisional General.

Per la tarda es disputà el 2n sector consistent en una cronoescalada a la Seu Vella, i que va venir marcada per la seva duresa, no només pel fort desnivell, sinó per la intensa calor que feia a la capital del Segrià.

Aquest segon sector se'l va adjudicar el ciclista de l'ibajaine, E. Uriarte, qui amb un temps de 2'27", s'acabaria imposant a Jordi Mariné, que va acabar la jornada com a líder de la General.

**3a Etapa:** Entre Vilanova del Segrià i Alguaire de 98,2 km. havia de ser l'etapa decisiva, ja que la diferència entre els primers classificats era mínima. Així, l'arribada al Sagrat Cor d'Alguaire (3 km. amb un desnivell del 10%), decidiria el guanyador d'aquesta 1a Volta Ciclista Júnior.

L'etapa va transcórrer durant els primers 50 km, amb constants atacs, sobretot, per part dels corredors de l'ibajaine basc. No obstant això, no va ser fins als 20 km. de la meta quan es va formar l'escapada bona integrada per nou corredors que van agafar una diferència de 2 minuts sobre el gran grup.

Així doncs, l'ascensió al Sagrat Cor, tal com es preveia, va acabar decidint l'etapa i la volta, que es va emportar el ciclista basc Jajoba Arberas.

La classificació general va quedar doncs, de la següent manera:

1r Jajoba Arberas  
2n E. Uriarte a 1'26"  
3r J. Mariné a 3,06"

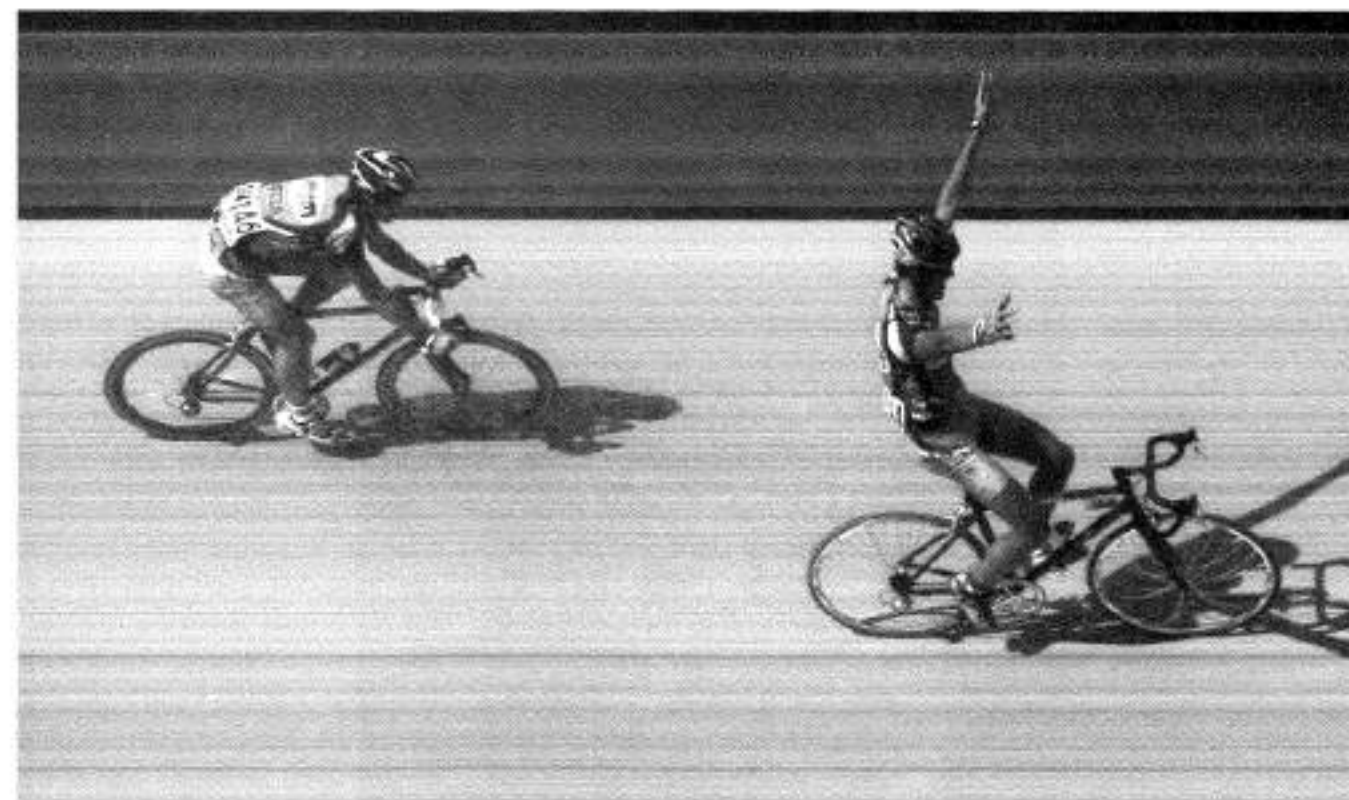
La General per equips va quedar encapçalada per l'ibajaine - Opel Arralia. El mallot de la regularitat fou per al lleidatà Sergi Seco i el de la muntanya per J. Arberas.

Finalment només queda destacar el gran èxit d'aquesta 1a Volta Ciclista Júnior, tant pel que fa a la seva organització com pel gran nivell dels participants, que en tot moment,

van oferir un gran espectacle, per a tots els aficionats al ciclisme. Esperem que aquest èxit perduri en properes edicions.

**Associació Ciclista Terres de Ponent**

**Adreça Web:**  
[www.voltajunior.org](http://www.voltajunior.org)



## La construcció de la Casa de la Vila o Ca la Vila d'Alguaire

Per Alguaire, i també per a tot Catalunya, el segle XVIII fou una centúria, que podríem dividir en dues parts: la primera, de gran penúria per les matances i destrosses produïdes per la guerra de Felip V, de mal record, que durà ben bé el primer terç de segle, en que s'hagué de reconstruir gairebé tota la vila; la segona part, fruit del treball esforçat dels alguairencs, fou especialment fecunda i de creixement sobretot a partir de la segona meitat del segle.

Fou particularment important el creixement en habitants i en construcció d'edificis de tota mena, especialment al darrer tricenni setcentista. Es construí el safareig públic, un segon forn, el frontó o joc de pilota, la nova església parroquial, la reforma de l'hospital, s'establí una segona tenda, i una segona taverna, etc., i la construcció de la nova casa de la Vila, que tot seguit veurem. Construcció que fou simultània amb la construcció de l'aleshores nova església parroquial.

Cal dir que l'anterior casa de la Vila o del Comú era situada al costat de la primitiva església parroquial, una petita església d'estil romànic. Estil que imperava a l'època que fou construïda al segle dotzè i prin-

cipis del tretzè. Per tal de poder edificar l'església parroquial més gran, es decidí d'adquirir dita casa de la Vila i construir-ne una altra a la mateixa plaça.

No resistim la temptació d'explicar una anècdota relacionada amb l'antiga casa de la Vila. Ja hem dit que ca la Vila era tocant a l'església, i entre el darrere de la casa de la Vila i el costat de migdia de l'església hi havia el fossar vell o cementiri. Doncs bé, l'any 1740 es van fer capbreuacions a tota la Baronia d'Alguaire. El capbreu, es feia amb una certa solemnitat a ca la Vila ja que els afectats havien de confessar o declarar, jurant sobre els quatre evangelis que deien la veritat, en presència del procurador del monestir, del notari, de dos testimonis, i sovint del batlle de la Vila, però aquell any hagueren de canviar de lloc i s'hagué de fer a la casa del Merli, el motiu fou per la gran fetor que hi feia, i no podien obrir les finestres, tot i ésser en ple estiu (va començar el dia 9, 10 de juliol), perquè encara entrava més pudor, la causa és que havien enterrat algun difunt a poca profunditat. Cosa que, segons sembla, els passava sovint. Aclarim que el capbreu consistia en la declaració de cadascun dels habitants que tenien

terres que estaven en alou i senyoria directa del monestir de Nostra Senyora d'Alguaire, per tal de pagar-ne els delmes i altres drets, que com a emfiteutes els corresponia satisfer; i recordar-los, a l'ensem, que el monestir tenia la jurisdicció civil i criminal de tota la Baronia d'Alguaire.

Els comissionats, per encarregar-se de tot allò referent a les obres de construcció de la nova església parroquial designats pràcticament per la totalitat dels caps de les cases dels particulars de la vila d'Alguaire foren Josep Nadal i Mor, Francesc Moix, i Francesc Gelet, tots tres pagesos d'Alguaire, el quals el dia 6 de juny de 1774 adquiriren a Isidre Fortuny, metge d'Alguaire, un pati de casa situat a la mateixa plaça, el qual afrontava pel darrere amb el corral de Josep Castanyon, d'un costat amb la casa de Rosolina Palau, muller del venedor, part amb el corral de Josep Bescans, pagès, part amb el corral de Josep Granger, fuster, i part amb el corral de Pere Nadal, i l'altre costat amb la casa i corral de Josep Grau, fadrí, pagès, i part amb el corral de Maria Llombart, muller de Josep Sabater, pagès, tots d'Alguaire. La venda s'efectuà pel preu de 205 lliures, 5 sous i 6 diners.

El mateix dia 6 de juny de 1774 els mencionats comissionats per a les obres de la nova església parroquial permutaren dit pati per l'antiga Casa de la Vila d'Alguaire. La permuta es féu amb una certa solemnitat, es reuní la major part del consistori en presència del notari Vicent Ribé i Font, que féu les escriptures.

Hi assistiren: els tres regidors d'aquell any que eren Josep Soldevila, Josep Sabater i Gonsales, i Francesc Solanes, amb intervenció del batlle Francesc Giró, dels diputats Josep Morguí, i Jaume Arjó, i del síndic procurador Josep Castanyon, els quals com a represen-

tants de la universitat de la vila d'Alguaire, prèvia deliberació, justificaren la permuta perquè era convenient per al Comú atès que l'actual casa estava construïda al costat del cementiri (el fossar vell) i "de aquell eixix continuadament un gran fetor en perjudici de la salut corporal", i perquè era necessari per poder fer més gran la

nova església parroquial per la qual cosa necessitaven més terreny. Com que el valor de la Casa de la Vila era molt superior al valor del pati, s'acordà que el preu del cost de la construcció la nova casa de la Vila havia d'anar a càrrec dels comissionats o "junta d'obres", és a dir com una des-

dor públic i jurat de la vila d'Alguaire, féu l'encant, de la taba o condicions que havien de regir la subhasta de les obres per a la construcció de la nova Casa de la Vila, pels carrers i llocs acostumats de la vila.

L'11 de desembre de 1774 es van reunir a la Casa de la Vila els membres de l'Ajuntament que hem vist anteriorment, amb l'única diferència que en lloc d'assistir-hi el batlle, hi fou present el sotsbatlle que era Josep Domingo, en la qual acordaren delegar al diputat Jaume Arjó per signar la contracta de la nova casa. Acte seguit es va procedir

a la signatura de dita contracta. Per una part el diputat de l'Ajuntament d'Alguaire Jaume Arjó, representant el Comú i Universitat de la vila d'Alguaire, i d'altra part el constructor Mateu Pedrerol, el qual era natural de Barcelona i veí d'Alguaire, que fou qui guanyà la corresponent subhasta, i a qui s'adjudicà l'obra.



Actual Casa de la Vila. Construïda al mateix solar que l'anterior.

pesa més del cost de la nova església. L'acord fou pres per unanimitat i sense que hi hagués cap discrepant. Hi assistiren en qualitat de testimonis Joan Brunat, organista, i Miquel Coma, negociant, tots veïns d'Alguaire.

Posteriorment, el dia 5 de novembre, Josep Pujades, corre-

Val a dir que aquest Mateu Pedrerol fou qui també havia obtingut la contracta inicial per a la construcció de la nova església parroquial. El qual fou garantit per Andreu Pedrerol, que també era natural de Barcelona i veí d'Alguaire, no sabem però quina relació de parentiu hi havia entre ells, si és que hi era, els quals estaven associats per a la construcció de l'església. El preu amb que s'adjudicà la construcció de la nova Casa de la Vila fou de 260 lliures barceloneses, les quals havien d'anar a càrrec, com hem vist, dels comissionats per a la construcció de la nova església, com un cost més d'aquesta. El termini per a l'execució de les obres queda parcialment imprecís ja que estableix que una part de la construcció: la coberta de la casa i les presons havien d'estar enllestides per tot el mes de maig de 1775, uns cinc mesos i mig, i l'obra restant el dia que s'hauria acabat el pagament de les obres.

Ens ha cridat l'atenció preu establert de 260 lliures com a cost de la construcció de Ca la Vila, que ens ha semblat baix. El motiu devia ser resultat d'una política d'estalvi perquè s'havien d'aprofitar diversos elements constructius de l'antiga casa que calia d'enderrocar, la qual cosa, per altra banda, ens fa pensar que no devia ésser gaire vella. S'havien d'aprofitar *"las finestras balconeras que eran en Casa de la Vila vella, com y també*

*las portas de la portalada principal"*, també s'havien d'aprofitar les millors fustes de la teulada i les quatre llomeres "corantenes" (potser vol dir que tenien quaranta pams de llargària, vuit metres); així mateix s'havien d'aprofitar les portes de les presons. I finalment se cedia al constructor tota la desferra de fusta, ferro i altres materials de l'edifici a enderrocar, el qual la podia aprofitar per al nou edifici sempre que els materials fossin bons i rebedors.

Alguns detalls constructius que havia de tenir el nou edifici eren que la paret del davant, la façana, havia d'ésser de pedra picada i de tres pams i mig de gruix fins al primer trebol, i del primer trebol fins a la teulada havia de fer tres pams de gruix feta amb bona pedra i bona argamassa. La paret del darrere havia d'ésser fins al primer trebol de pedra i argamassa de tres pams i quart de gruix, i d'ací fins a la teulada paret de tàpia de tres pams de gruix amb l'exterior arrebossat. Les altres dues parets, la mitgera i la lateral, fins al primer trebol de pedra i argamassa de tres pams i quart i d'ací fins a la teulada de tàpia de tres pams. La cantonera de les dues parets de tàpia del darrere s'havia de fer de pedra esboscassada. Sobre les altures dels sostres podem dir que la planta baixa havia de fer d'alçària de catorze a setze pams amb el gruix del trebol inclòs,

uns tres metres; i el primer pis havia de fer divuit pams, es a dir, tres metres i seixanta centímetres.

Un dels elements importants que havia de contenir el nou edifici era la presó, o presons, se n'havia de fer dues que eren les que ja hi havia a l'antic edifici, les quals s'havien de situar, com sembla lògic, a la planta baixa. Val a dir que en aquell temps les presons locals eren molt necessàries, i malauradament bastant freqüentades, ja que els conflictes entre veïns se solia intentar, en va, resoldre'ls amb la força bruta. També hi havia bastants robatoris, i agressions amb danys a les persones. D'altra banda, cal tenir present que els conflictes, i per tant la visita a la presó, no es produïen només amb les persones més pobres i/o marginades, com sol passar actualment, si no que també sovint hi havia implicada gent, que en podríem dir de casa bona. El recinte de les dues presons havia de fer de llarg 37 pams, set metres i quaranta centímetres, i d'amplada a la part del davant 19 pams, i a la part del darrere 17 pams, al mig del qual s'hi havia de fer una paret divisòria de pedra i argamassa de tres pams separadora de les dues cel·les.

A la mateixa planta hi havia d'haver un passadís pel davant de les dues presons, on aquestes obrien les portes, fins a l'escala que pujava al primer pis. Aquesta escala havia de fer

d'amplària de sis a set pams, és a dir, d'un metre vint a un metre quaranta centímetres amb bossell i amb una balustrada a la caputxina de fusta, les parets havien d'estar emblancades. Al costat del darrere d'aquesta planta, s'hi havia de fer dues cambres amb un passadís entre les dues per sortir al corral badívol, les parets d'aquests 'quartos' s'havien de fer de toves rejuntades amb argamassa i *"assentar-hi les portes que són a la Casa de la Vila vella a l'habitació del corredor"*.

La previsió pel primer pis fou que havia de tenir 18 pams d'alçària, és a dir, 3,60 metres, i s'hi havia de fer una gran sala que fes 22 pams d'ample per 34 o 35 pams o el que resultés després d'haver fet l'escala, (això vol dir que no s'havien fet plànols), és a dir, 5,40 per 6,80 o 7 metres, amb tot l'interior enguixat.

El segon pis, on vivia el secretari, que la gent gran de la vila hem conegut, segurament fou afegit en alguna reforma posterior, ja que aquesta contrac-

ta només parla de fer un segon trebol sense parlar de l'escala d'accés ni dir-ne l'altura que havia de tenir, és a dir un trebol de davall la teulada.

Aquesta és la història de la construcció de la Casa de la Vila, la qual donà aixopluc al consistori municipal durant uns dos-cents anys, de 1775 que entrà en funcionament, fins que es va decidir la construcció de l'actual edifici devers l'any 1976.

Pere Terrado

## Recull d'anècdotes i curiositats

Vàrem començar el passat cercavila a contar petites anècdotes del nostre poble; doncs bé, continuant passarem a contar-ne una altra. No sabem quin any fou que es presentà a la cooperativa un tècnic francès d'adobs per informar, o no se perquè, als pagesos.

Doncs bé, aquest senyor es veu que al estar un parell de dies

per aquí al poble i sent a l'estiu quant fa aquelles nits de calor, el convidaren a fer un refresc a la plaça i quina va ser la seva sorpresa quant varen arribar allí al bar, a les hores de la Madarda, i veure aquella plaça plena de gent prenent la fresca. Sembla ser que d'allà on venia, això no era costum de sortir a la nit; però bé, una cosa encara li semblà més curiosa i preguntà als seus amfitrions

com era que tot era homes el que hi havia allí. Un dels membres de la cooperativa que l'acompanyava ven aviat se la va tenir pensada i li contestar:

*"Es que aquí en aquest poble tenim per costum sortir una nit els homes i una nit les dones."*

Segurament que aquest senyor devia marxar cap a França amb un mar de confusions.

Ramon Moncasi

## Per una bona convivència

**S**i les persones entenguéssim que el temps no es més que un moment, no viuríem tan estressats o amargats. La forma que tenim de fer les coses, moltes vegades, no és la correcta, no sabem respectar als que tenim davant, no sabem escoltar, només sabem contestar de mala manera i sense pensar el mal que fem a les persones que tenim al nostre entorn. Ens es igual si s'enfada, és més, disfrutem fent-lo enfadar, portant-li la contrària. No respectem ni compartim la seva opinió, no és necessari compartirla, però si respectar-la, i quan ens demostren que estem equivocats, reconèixer el nostre error.

Conviure amb els demés vol dir, acceptar tal com són els nostres veïns, els nostres companys de taula, del carrer, del poble, de la feina i, com no, també de la plaça.

Sembla que vivim amargats i, a lo millor, la culpa no es del tot nostra, estem acostumats d'una manera que, si els demés no fan el que un pensa, estan equivocats, però potser som nosaltres els que ho estem, i ens costa molt donar el braç a tórçer.

No crec que sigui tan difícil la convivència entre nosaltres mateixos, només caldria que poséssim en pràctica allò que moltes vegades no practiquem, com es la bona educació, que sapiguem escoltar, deixar de banda la prepotència, l'orgull, la supèrbia, i sobretot, recuperar aquells valors que no tindriem que haver perdut mai, per lo tant, ja que els hem perdut, tractar de recuperar-los, i tractar de deixar aquell "jo" que tenim, que la majoria de vegades ens fa tant mal.

Cada dia anem de mal a pitjor amb el tema de la delinqüència, algunes persones (cada dia més poques) li donen la culpa a la Democràcia, i que quan i havia la dictadura això no passava. Si actualment no anem bé; mal anirem si pensem que donar la culpa al qui la té arreglarem les coses.

Per lo tant, si pensem que Democràcia vol dir "llibertinatge" estem totalment equivocats, i que si després de 25 anys de Democràcia no sabem el que vol dir, valdria la pena que hi poséssim una mica més d'interès.

I per acabar una petita reflexió:

**EL TEMPS CURA MOLTES COSES.**

**DEIXEM-LO PASSAR.**

*Jaume Planes*

## ANUNCI

**E**s prega a tot el poble d'Alguaire que si algú està en possessió d'una fotografia, fet o anècdota d'en Jaume Randuà Boldú, rector que va ser de la Parròquia d'Alguaire, assassinat al principi de la guerra civil, ho faci arribar a la Parròquia o be comunicar-ho al telèfon 973 75 60 40.

Es necessita pel seu procés de canonització que ja està engegat.

Gràcies en nom de tots els interessats en aquest fet.

Jaume Ros Vilamaió

## Carta oberta de la Betlem

Senyors:

**E**l meu padri és pagès. El pare del meu padri era pagès... i el padri del meu padri... també era pagès.

Amb la suor del seu front i la força de les seves mans, han tret fruits de la terra i amb la humilitat del seu ofici, han donat dignitat a les nostres famílies i els nostres pobles.

Amb esforç... molt esforç...

Amb esforç han suportat la duresa de les adversitats meteorològiques... amb resignació han assumit les noves pautes que els mercats han marcat... Amb empena... assossegada i ferma empena: han sobreviscut a totes les dificultats.

Però ara... el meu pare està trist... està trist perquè hem perdut la collita per falta d'aigua, una aigua que ens varen prometre i de la que n'estem voltats per tot arreu.

I també està trist, perquè totes les il·lusions que mantenien l'esperança de continuar en aquest noble ofici, estan amenaçades per un núvol negre, molt negre que s'està formant damunt dels nostres estimats pobles.

Un núvol que serà la pitjor de les mordasses i el més estrenyedor dels grillons. La pitjor de les tronades.

Darrere d'aquest nom tant dolç de l'Ampliació de la Xarxa Natura, s'hi amaga la sen-

tència de mort a una professió i el desarrelament de tota una població.

Darrere de la Zona Zepa dels Plans de la Unilla, vindrà el vent que s'endurà tota la raó de ser dels nostres pobles, esvairà les esperances de regar dels nostres municipis i el pitjor... s'endurà la riulla de casa nostra.

Perquè volem continuar sent pagesos!!!!!!!!!!!!

Perquè no demanem res que no sigui nostre!!!!!!!!

Els veïns d'Alpicat, de Malpartit, de Rosselló, d'Alguaire, d'Almenar i d'Alfaràs:

Exigim la retirada de la Zona dels Plans de la Unilla de la Proposta d'Ampliació de la Xarxa Natura 2000!!!!

*Alt Segrià, maig 2005*



## ZEPA als altiplans de la Unilla? No gràcies!!!

(2a part)

El propassat mes d'abril al diari "Segre", i al mes de maig al diari "La Mañana", vaig publicar una carta amb el títol "Zepa a Alguaire no, gràcies". Avui 14 de juny, em torno a posar davant l'ordinador amb la intenció de comentar, d'explicar, de rebobinar per als veïns d'Alguaire, la pel·lícula dels fets des de l'abril fins ara.

Suposo que molta gent ja sap com ha estat el procés Zepa, però com que als membres que formem la Plataforma, ens fan moltes preguntes al respecte, intentaré comentar els fets en concret des d'un prin-

cipi.

Tot comença quan al DOGC n° 4327, amb data 21/02/05, des del Departament de Medi Ambient i Habitatge surt publicat un anunci d'informació pública de la Proposta d'espais a incorporar a la Xarxa Natura 2000. Assabentat el nostre Ajuntament, es va moure contactant amb diferents organismes i institucions amb la finalitat de poder aconseguir retirar l'esmentada Zepa.

Es va fomentar la creació d'una plataforma representada pels propietaris afectats i, posteriorment, es va constituir una

altra plataforma constituïda per pagesos, ramaders i industrials dels municipis de Torrefarrera (Malpartit), Rosselló, Alguaire, Almenar i Alfarràs. Neixia la **Plataforma Anti Zepa dels Plans de la Unilla**.

### Què ha fet fins ara aquesta plataforma?

Reunions informatives, confeccionar cartells, pancartes, enganxines (Montse Vendrell), notes a la premsa de Lleida, acudir a un programa de ràdio a Lleida, la nostra Alcaldessa Sra. Olga Fransi, juntament amb el Sr. Josep M° Riu i el Sr. Joan Guillaumet, van anar ex-



pressament a Barcelona per a poder entrevistar-se amb el Sr. Luque, demanar una entrevista amb l'Alcalde de Lleida i sobretot, portar a terme la manifestació del dia 20 de maig que, gràcies a la col·laboració de molts veïns del poble, va tenir una gran ressonància.

Aquesta manifestació va accelerar la visita al nostre poble del Delegat General del Medi Natural, Sr. Luque.

Considerem que aquest trobada, va estar negativa pels interessos del nostre i dels altres pobles afectats per la Zepa. Aquest senyor, només va venir a vendre fum i això no és el que volíem.

### Què farà la plataforma després de la reunió amb el Sr. Luque?

Primer de tot, volem constatar que l'objectiu número u que tenim els membres que formem part de la Plataforma, així com els alcaldes dels diferents pobles afectats és: **No a la Zepa, retirada de la Zepa**.

En conseqüència, a partir d'ara es prendran mesures més dràstiques com poden ser: talls de carreteres, demanar audiències a determinades Conselleries, manifestació davant el Parlament a Barcelona, possibles vagues, etc. La Plataforma té les idees molt clares al respecte, i des d'aquestes pàgines es demana l'aportació i col·laboració de tots els veïns del poble, ja que no solament l'apli-

cació de la Zepa afecta a uns quants pagesos, sinó que penso, que és tot un poble el perjudicat. Ens han vulnerat el dret de la propietat privada, ens neguen el legítim dret a poder regar el secà, no contempen el fet que tinguem feta la concentració parcel·laria. Sembla que vulguin aplicar la política dels fets consumats i això, en

plena democràcia, és inadmissible.

Per acabar, vaig escoltar una frase que em va impactar i diu així: "Si Déu al crear l'home, li va posar el cervell per damunt el cor..., per alguna cosa serà!

Esperem que la Conselleria de Medi Ambient i Habitatge conegui la frase i la posin en pràctica.

Jesús Guamis Hortet



## La Padrina de cal Bana La Carmeta del Llenya

**A**questa padrina que parlem es veu a la foto amb una petita rialla i fresca de cara, era la Carmeta del Llenya, la dona del Ramon del Bana. Segurament que ens recordarem més d'ell que d'ella, ja que aquesta padrina morí jove, en canvi el Ramon fa menys anys que es mort i per tant hi ha més gent que el varem conèixer. Doncs bé, aquesta padrina, filla de la Carme Lladonosa i el Josep Mateu, tenia dos germans mes que eren el Ton i la Pauleta, la Carmeta -la gran- i el Ton -el petit-.

També aquesta padrina, com d'altres que hem parlat, es desplaçà uns anys fora del poble, concretament va viure després de casar-se a la població de Manresa on hi varen estar ajudant a una germana del Ramon que vivia allí amb vuit fills. Però aquesta padrina enyorava el seu poble, i no va parar fins que no va convèncer el marit per tornar a Alguaire. Aquí s'establiren a una casa a la travessera de Bellloc, on després fou cal Cirera. Després es traslladaren tota la família a una casa al costat del que ara és la farmàcia, abans era cal Nito, i la resta de la seva vida la visqueren al carrer Albana. El matrimoni va tenir dos fills, el Ramonet i el Francisco. El primer va ser una filla, que

morí molt jove. Aquesta padrina a part de ser una gran dona que es feia estimar, (avui la seva jove encara li diu afectuosament "la mare") molts la recorden com una dona que a tots els necessitats acollia. Doncs bé, aquesta gran padrina va tenir el que avui en diríem un taller de confecció on allí moltes noies joves i no tan joves varen aprendre a cosir.

Ella, l'art del fil i l'agulla, el va aprendre a Barcelona i les seves professores varen ser dos germanes de cal Mateu, aquest cosidor estava a la mateixa vivenda del carrer Albana, a l'estiu el lloc de treball era a l'entrada ja que era el lloc més fresc de la casa i a l'hivern, a dalt, en una sala de casa. Era curiós que cada cosidora havia de dur la seva cadira ja que al taller no hi havia prou seients, i la cadira havia d'ésser mitjana, ja que gran no servia. Tenia molt bon gust a l'hora de confeccionar els vestits i tots els feia a la mida de cada clienta. Els



seus néts varen ser els fills del Ramonet, el Jordi i el Ramon, i els fills del Paquito, el Jaume, el Paquito i l'Anna, que gairebé els conegué a tots. La casa d'aquesta padrina era una bona casa de pagesos on es conreava una mica de tot per part del seu marit Ramon.

Finalment direm que aquesta padrina va néixer l'any 1907 i morí molt jove l'any 1966 als 57 anys.

**Ramon Moncasi**

La pròxima padrina serà la de cal...

## Saps qui era? Antonio Puigvert.

**A**ntonio Puigvert era fill d'un metge que exercia a la Població de Santa Coloma de Gramanet. Allí va néixer el 26 d'abril de 1905. Ell va ser el primer fill d'aquell matrimoni que el diria Antonio Josep Salvador Puigvert i Gorro.

El seu pare venia descendent de Seròs i el seu padri hi tenia una barberia. Al voler estudiar la carrera de medicina, tota la família es traslladà a Barcelona. Allí, el seu padri també va obrir una barberia i el seu pare va cursar els estudis de medicina a l'Hospital de Sant Pau. Durant l'època d'estudiant (estem parlant del seu pare) va conèixer a una noia de Granyena de Lleida que feia companyia a una senyora gran. Amb aquesta noia es va casar l'any 1904 i al cap d'un any va néixer l'Antonio.

El doctor Puigvert va ésser un bon estudiant durant la carrera de medicina. En quan a la seva vida sentimental, hem de recalcar els tres matrimonis que va tenir. El primer amb la senyoreta Agustina Seres, germana del qui fou el seu mestre amb la que va tenir el seu únic fill.

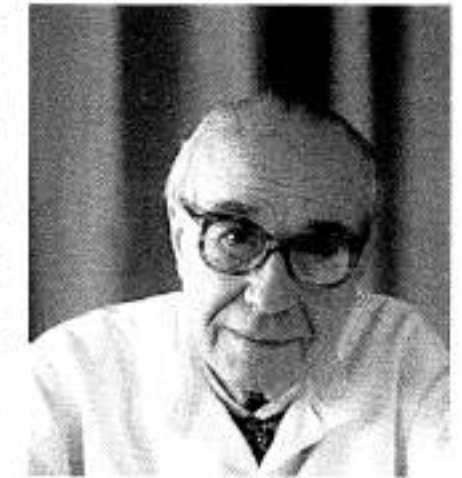
Algunes de les curiositats que el doctor Puigvert conta, n'hi ha una de curiosa: en una manifestació que organitzaren els

estudiants per recollir fons per la gent que passaven fam a Rússia, en acabar la trobada i lliurar les urnes amb el que havien recollit, un va preguntar amb tota naturalitat: "Què? Ha anat bé? Quant us heu quedat?" L'Antonio, que llavors tenia 14 anys, va quedar tant desmoralitzat que sempre ha estat enemic de fer qüestions públiques.

Un dels seus professors que recorda el doctor Puigvert fou el cirurgià Dr. Juan Puig-Sureda.

La primera esposa va morir l'any de casar-se deixant el seu únic fill que hem dit que va tenir el Dr. Puigvert.

A la seva vida s'introduí una guapa canària d'una família acomodada i un extraordinari caràcter. Ella era la Conxa Cabrera que va ser la seva segona esposa. Ella va passar per Barcelona i en conèixer-la el jove vidu va quedar impressionat per la guapa cara que tenia. Aquest matrimoni durà 18 anys. Però al 1949 la parella es separà i ella va ingressar a l'ordre de les Carmelites Descalces prestant els seus serveis a una leproseria de Fontiller. Després es traslladà com a missionera a l'Índia, des d'on li envià un recordatori a l'Antonio. No sabem si encara continua allí. El que no va po-



der aconseguir el doctor és l'anul·lació canònica del seu matrimoni.

Montrestant, una guapíssima bellesa i dotada d'un aire personal, la primera actriu del Teatre Espanyol, fou presentada un dia al Dr. Puigvert, fet que engegà una relació que va començar amb un idíl·lic viatge a París. Aquesta relació durà tota la seva vida i d'aquesta unió nasqué la seva filla Rita.

Ens deixem de dir que aquesta tercera dona que tingué el doctor, es deia Elena Salvador.

Direm que Puigvert tenia una certa inclinació pel sexe femení i en algun moment es convertí en un autèntic Casanova. Però el que tenia clar era, que pel davant de totes les seves relacions amoroses hi havia, com a prioritat, la seva professionalitat i entrega als seus pacients. Hem de recor-

dar que a la seva primera es-  
posa la va deixar la nit de no-  
ces per visitar a un recent ope-  
rat. A la segona, la va deixar a  
Paris per anar a fer una opera-  
ció a Barcelona i a la tercera,  
la va tenir tota una nit de la  
revetlla de Sant Joan esperant,

mentre ell, estava a la clínica  
junt a un malalt que havia em-  
pitjorat de sobte.

Fariem un llibre explicant curi-  
ositats i anècdotes d'aquest  
famós uròleg i segur que no  
acabariem, però avui, per no

fer-nos pesats ho deixarem  
aquí. Esperem hagi estat un  
relat agradable i potser un al-  
tre dia, el continuarem.

*Grup Municipal Socialista*

# Sis pobles anuncien protestes sense treva contra la ZEPA de la Unilla

La plataforma veïnal amenaça amb manifestacions i milers d'al·legacions

**M. BENABARRE**  
ALGUAIRE

Pagesos, ramaders i persones que treballen a les indústries dels municipis d'Alguairre, Almenar, Alfarràs, Torrefarrera, Alpicat i Roselló han constituït una plataforma en contra de la declaració de zona d'especial protecció per a les aus (ZEPA) dels Plans de la Unilla. Abur, que aquesta plataforma es va presentar públicament a Alguairre, els seus portaveus van anunciar assemblees veïnals a partir del dimarts 17 de maig a tots els pobles afectats per la ZEPA (2.867 hectàrees), una manifestació a Lleida divendres, 20 de maig, i la presentació d'al·legacions (milers, potser) en contra de la proposta d'ampliació de la Xarxa Natura 2000 pel que fa a la ZEPA de la Unilla. El portaveu de la plataforma, Jesus Guarnos, va assegurar que si amb tot això no n'hi ha prou perquè la Generalitat rectifiqui "hi haurà mesures molt més contundents". Segons la seva opinió, la ZEPA significarà no només posar fi a una oportunitat de convertir guirre tres mil hectàrees de seca en una àrea de regadiu, canvi pel qual Alguairre ha lluitat durant molts anys, sinó que també desaparixeran 140 llocs de treball directes de dos empreses de ceràmica (van esmentar Teiha d'Almenar i Ceràmiques Palau



Elts responsables de la Plataforma anti-ZEPA dels Plans de la Unilla, abur a Alguairre.

d'Alpicat), a part de perjudicar també el sector ramader. D'altra banda, tenint en compte que la ZEPA també comprèn el futur aeroport d'Alguairre, l'autovia Lleida-Viclla, i els polígons industrials d'Almenar i Alguairre, "toti els veïns d'aquests pobles es veuran perjudicats per

aquest projecte". Un dels membres de la plataforma, Joan Guillaumet, va recordar que tot això ve d'un expedient de la Unió Europea, obert a partir d'una denúncia de SEO-Birdlife. "Manel Pomarol, de la Generalitat, ens va dir que calia ampliar les ZEPA perquè

si no perillaven altres províncies d'Europa per a l'AVE Barcelona-Figueras". Guillaumet va afegir que SEO-Birdlife "ha parlat d'un aeroport a Ciudad Real" i va suggerir que s'oposés a les seves actuacions ecològiques per traure'n un profit econòmic.

SECURE - D'INFORMACIÓ, 1 DE JUNY DEL 2005



El Govern va aprovar ahir el pla especial de l'aeroport d'Alguairre, que ocuparà 367 hectàrees que seran comprades o expropiades. El pla especial s'aprovarà definitivament al setembre, juntament amb el pla director. L'any que ve es redactarà el projecte constructiu i el 2007 començaran les obres. Es preveu que entri en servei el 2008.

# Aprobat el pla especial de l'aeroport d'Alguairre, que ocuparà 367 hectàrees

Unes 125 seran zona aeroportuària i la resta allotjaran equipaments

**H. C.**  
LLEIDA

El conseller de Política Territorial, Joaquim Nadal, va complir ahir la seva promesa i va aprovar el pla especial de l'aeroport d'Alguairre, que portarà la creació de 367 hectàrees de sol als plans de l'est de la localitat (de 50 quilòmetres quadrats) per donar-los al futur aeroport de Lleida. El pla especial es debatirà i, probablement, s'aprovarà a la comissió d'Urbanisme de la setmana que ve, i després serà a informació pública. Segons les previsions, s'aprovarà definitivament al setembre, juntament amb el pla director de l'aeroport (que es redactarà el 2007 i el 2008 seran els anys de construcció).

Segons el pla especial aprovat ahir, de les 367 hectàrees, 125 es destinaran a àrees de moviment d'aeronaus ( pista de sol, zones de rodaje i acob i plataforma d'arribada), a més de la terminal, les oficines, instal·lacions i aparcament de vehicles. La resta del terreny (242 hectàrees) es dedicarà a altres usos viuaris, industrials, logístics i intermediaris. L'àrea designada a l'aeroport fa 4.800 metres de llarg i 1.300 en d'amplada i consistirà en una construcció en forma de setra per evitar el vent fort, segons va explicar l'alcaldessa, Olga Franal.

El futur aeroport (regional i local, de mercaderies i passatgers) tindrà una pista de 2.000 metres de llarg (de 1.000 i 1.400, respectivament) i un heliport. Pel que fa a la compra de les finques, el Govern es va limitar a dir que són uns 30 i que atenent les negociacions sobre l'incasari i els propietaris, estaran que aquestes no van pagar, o més que no hi van pagar cap mesa d'informació.

No obstant, Política Territorial va advertir que el tractat d'ahir és el que permetrà expropiar en els casos en què no hi hagi acord.

Un dels afectats, Josep Riera, va dir que va manifestar que l'expropiació de "algunos", perquè les finques són el seu "mitjà de vida", de manera que volien "que es valorin pel que valien". També va assegurar que la delimitació final de l'espai ha variat respecte a la proposta inicial.

De fet, com es va plantejar el projecte, un any enrere, el Govern va pagar d'unes 200 hectàrees, encara que s'ha venut una gran part duplicada en el pla especial.



La zona on es construirà l'aeroport, de 367 hectàrees i amb una pista de 2.000 metres.

**La Cambra de Comerç prepara un estudi com el de l'AVE**

La Cambra de Comerç de Lleida prepara la celebració d'un estudi com a estudi d'impacte sobre el futur aeroport de Lleida a Alguairre, a partir de les quals es pretén elaborar un pla de desenvolupament per aprofitar al màxim els avantatges que la nova infraestructura pot suposar per a la comarca del Segrià. Així ho va confirmar el president de la Cambra, Joan Siró.

Les jornades se celebraran probablement a finals de juny i tindraran especialistes en la matèria, com va el seu dia van reunir professionals especialitzats en el tema d'alta velocitat, l'AVE, en una iniciativa similar que va ser promouida amb motiu de la construcció de la línia Madrid-Lleida.

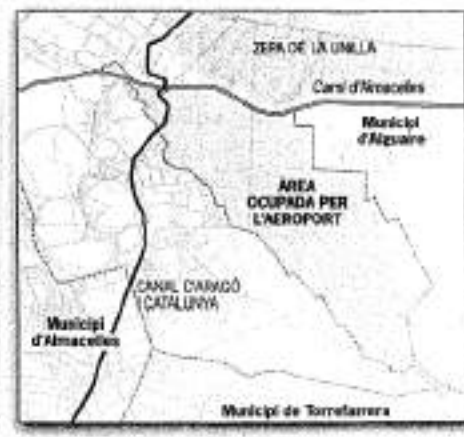
## La ubicació de l'àrea portuària i les seues repercussions



**ZEPA** La zona de protecció d'aus de la Unilla queda just al nord del camí d'Alguairre i Política Territorial ha demanat a Medi Ambient que falli uns quilòmetres. D'altra banda, el director de Medi Natural, Ramon Lloret, visità a Alguairre i parlà de la ZEPA.

**FINQUES I BENEFICIS** Hi ha uns 30 finques afectades i l'incasari negociat amb els propietaris. Aquests donarien 20.000 metres per hectàrea, de forma que l'import total seria de 11,2 milions. Sobre els beneficis, la conselleria ja parla de desenvolupament industrial a la zona, d'acord amb les característiques d'un aeroport regional de mercaderies. Alguairre està a la zona del POUM.

**REACCIONS** L'alcaldessa d'Alguairre, Olga Franal, va felicitar la conselleria pel compliment dels terrenis i l'alcaldia de Lleida, Angel Ros, va confirmar que està a punt per a l'any 2008.



## Camins tallats i el canal

La zona delimitada pel Govern per a l'aeroport talla almenys quatre camins i coincideix amb un petit tram del canal d'Arrogó i Catalunya.

Entre els camins, al nord el límit de l'aeroport coincideix amb el camí d'Almascelles, per la qual cosa, segons l'ajuntament d'Alguairre, es fa necessari habilitar un nou enllaç entre la N-230 i la N-240.

Així mateix, talla el camí de la Coma Ferrera, d'Almascelles i de Mai Partit. El canal passa per dins de la zona a l'extrem nord-est.

■ DIPUTACIÓ: Busca finques per ampliar el centre empresarial/p. 16 ■ SEGRÀ: Indústria avia que Altarraix compri Mitasa / p. 19

COMARQUES

L'aeroport limitarà la construcció a Alguaire i tres pobles pròxims

L'aeroport d'Alguaire limitarà la construcció en un total de 176 hectàrees d'aquest municipi i les poblacions veïnes d'Urbanisme, Rosselló, Torrelameja. El pla urbanístic d'aquesta infraestructura, que ve rebre un desenvolupament de la construcció...

d'Urbanisme, previst dos trinxers de 88 hectàrees als dos extrems de la pista, que s'hauran de mantenir com a sòl rústic. Altres usos, com el residencial, estaran vetats per servir d'ajuda a l'òptima ordenació.

R. RAMÍREZ LLIBRE

La posada en marxa de l'altre part d'Alguaire limitarà la construcció en 176 hectàrees d'aquest municipi i les poblacions veïnes d'Urbanisme, Rosselló i Torrelameja. A més del pla urbanístic, que està ve rebre l'aprovació inicial de la comissió d'Urbanisme de Lleida...



Les terres del futur aeroport d'Alguaire.

Protecció contra el soroll El pla urbanístic de l'aeroport vetarà la residència del 40 en dos trinxers de 88 hectàrees als dos extrems de la pista, de soroll de les avions.

Després d'una sèrie de reunions i tractaments, s'ha acordat un pla urbanístic que vetarà la construcció de noves edificacions a les zones de protecció de soroll de l'aeroport d'Alguaire. El pla urbanístic vetarà la construcció de noves edificacions a les zones de protecció de soroll de l'aeroport d'Alguaire.

Després d'una sèrie de reunions i tractaments, s'ha acordat un pla urbanístic que vetarà la construcció de noves edificacions a les zones de protecció de soroll de l'aeroport d'Alguaire.

Altres acords de la comissió

- BAQUERA: L'empresa va acordar amb el primer tram del línia de Baquera entre l'agost i el 15 de juliol. El projecte d'obra té un valor de 110 milions de euros i es farà en 25 mesos.
PORT DEL COMTE: La comissió d'Urbanisme va acordar amb el primer tram del línia de Port del Comte a l'agost i el 15 de juliol. El projecte d'obra té un valor de 110 milions de euros i es farà en 25 mesos.
PARC SOLIC DE SALVATERA: L'empresa va acordar amb el primer tram del línia de Parc Solic de Salvatera a l'agost i el 15 de juliol. El projecte d'obra té un valor de 110 milions de euros i es farà en 25 mesos.

Després d'una sèrie de reunions i tractaments, s'ha acordat un pla urbanístic que vetarà la construcció de noves edificacions a les zones de protecció de soroll de l'aeroport d'Alguaire.

Acord per a un abocador de runa a la Seu d'Urgell

LA SEU. El conseller de Medi Ambient i Sostenibilitat de la Generalitat, Joan Nadal, i el conseller de Territori i Obres Públiques, Joaquim Nadal, van acordar amb el Govern de la Seu d'Urgell un pla urbanístic que vetarà la construcció de noves edificacions a les zones de protecció de soroll de l'aeroport d'Alguaire.

El conseller de Medi Ambient i Sostenibilitat de la Generalitat, Joan Nadal, i el conseller de Territori i Obres Públiques, Joaquim Nadal, van acordar amb el Govern de la Seu d'Urgell un pla urbanístic que vetarà la construcció de noves edificacions a les zones de protecció de soroll de l'aeroport d'Alguaire.

El conseller de Medi Ambient i Sostenibilitat de la Generalitat, Joan Nadal, i el conseller de Territori i Obres Públiques, Joaquim Nadal, van acordar amb el Govern de la Seu d'Urgell un pla urbanístic que vetarà la construcció de noves edificacions a les zones de protecció de soroll de l'aeroport d'Alguaire.

Més de 200 veïns en la presentació del POUM de Tàrraga

TÀRRAGA. Una 200 veïns de Tàrraga van assistir a la presentació del Pla d'Ordenació Urbanística Municipal (POUM) de Tàrraga. El pla urbanístic vetarà la construcció de noves edificacions a les zones de protecció de soroll de l'aeroport d'Alguaire.

VIERNES 17

Analizan el peso tradicional en el derecho penal del Vallespir

Alguaire es va presentar la obra guanyadora del Premi Lladona



El jurat de la competició de poesia que va guanyar el premi Lladona va presentar la obra guanyadora del premi Lladona.

El Govern aprovarà la próxima semana el Pla Especial del aeropuerto de Alguaire

■ Nadal insiste en que el futuro del tren de la Pobla es continuar en una primera fase hasta el Sobirà y luego a Francia

El conseller de Política Territorial i Obres Públiques, Joaquim Nadal, va anunciar que el Govern aprovarà el Pla Especial del aeroport d'Alguaire i una vegada aprovada definitivament començarem a executar allò que no hem pogut comprar.

adjudicarà la renovació total de les vies del tren entre la capital de la Noguera i la Pobla de Segur per un valor de 20 milions d'euros. Sobre este projecte, Nadal destaca que "si lo continuamos exclusivamente en mas turisticas es peligroso, a largo plazo, por su baja rentabilidad. Un ferrocarril debe interconectar en una primera fase con el Sobirà y, después, con Francia".

El Parlament aprueba el plan de aviones

Por otro lado, el Parlament aprobó el proyecto de ley de modificación de la ley de carreteras que tiene como objetivo agilizar la tramitación de los proyectos y permitir impulsar y acelerar la construcción de nuevas autovías por medio del contrato de concesión de la obra pública. En este sentido y dentro de la segunda fase de los trabajos, la Generalitat se comprometerá a estudiar la fórmula de financiación adecuada por vía negociada con la Administración estatal en el caso del Eix Transversal entre Cervera y Girona (E-25).

Silvia Gómez destaca que los dueños "no se perseguirán"

Alguaire. Una sèrie de reunions i tractaments, s'ha acordat un pla urbanístic que vetarà la construcció de noves edificacions a les zones de protecció de soroll de l'aeroport d'Alguaire.



Silvia Gómez, directora general de Medi Natural, destacant que els propietaris dels terrenys no seran perseguits.



Medi Ambient diu que les aus no frenaran el progrés

ALGUAIRE. El director general de Medi Natural, Ramon Luque, va assegurar ahir a unes 200 persones que l'esperaven amb pancartes en una assemblea a Alguaire que la zona de protecció d'aus de la Unilla no frenarà ni l'aeroport ni les plantes de purins.

■ **TRENS:** Proven la catenària de l'AVE Lleida-les Borges / p. 16

■ **ARAN:** El Govern clausura un abocador de terra a Ruda / p. 19

COMARQUES

# El Govern diu que l'impacte de l'aeroport d'Alguaire serà compatible amb l'entorn

S'incrementarà la població activa, però els ingressos per l'agricultura baixaran

□ L'estudi d'impacte ambiental que acompanya el pla especial de l'aeroport d'Alguaire, aprovat dijous, preveu un impacte moderat i compatible d'aquesta infraestructura sobre l'entorn. L'afectació només és severa per a les aus, de manera que l'

forme recomana millorar les mesures de protecció a la zona especial veïna, la ZEPA d'Alguaire. D'altra banda, l'estudi indica que durant les obres, i també després, la població activa i la indústria creixeran.

## El primer parc eòlic de la Segarra arriba a Urbanisme

La comissió d'Urbanisme de la setmana que ve decidirà si autoritza definitivament la construcció del primer parc eòlic de la Segarra, entre Talavera i Llorens (la Terrogona). Es tracta d'un projecte que promou Gersa, filial de Ros Roca, i que preveu la construcció d'una quinzena de molins de vent, sis dels quals s'ubicaran a la població lleidatana.

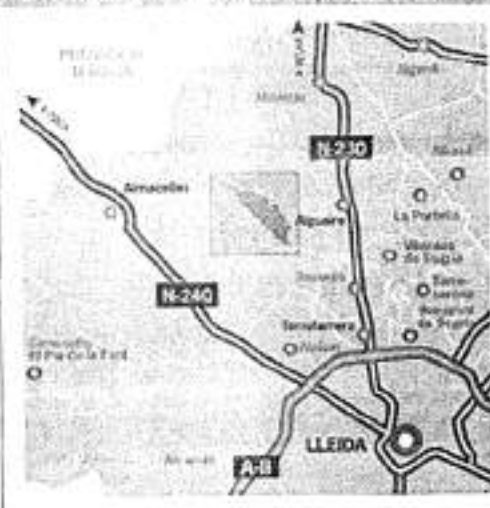
El parc se situarà a uns 2,5 quilòmetres del nucli urbà, segons l'alcalde, Ramon Trullàs. El primer edifici va assenyalar que el municipi d'Urbanisme és l'últim tràmit que queda abans de començar les obres, de manera que si la comissió ho aprova, la construcció del parc podrà començar "quan ho vulgui l'empresa".

### Minicentral al Pont de Bar

Quatre dies després de la paralització de les obres, la comissió d'Urbanisme analitzarà el projecte modificat de les dos minicentrales al riu Segre al Pont de Bar. El Govern va ordenar paralitzar les obres (d'una empresa i dels regants del Palancaç) perquè la dimensió del projecte s'havia ampliat sense sol·licitar nous permisos.

En un altre ordre de coses, Urbanisme també decidirà sobre el pla especial per al nou allotjament cap a Baqueta des del pàrquing de Ruda, així com el pla parcel·lari urbanístic de l'estació d'esquí de Port del Comtal.

### L'aeroport d'Alguaire i la seua àrea d'influència



**AEROPORT**► El pla especial aprovat dijous preveu un aeroport de 367 hectàrees, entre zona portuària expropiada (125 hectàrees) i altres instal·lacions.

**ACCÉSOS**► La zona aeroportuària es troba a forest del nucli urbà d'Alguaire, prop de la frontera amb Almacelles i Torrefarrera i a uns 2,5 quilòmetres de la carretera N-230. Es troba a 15 quilòmetres de Lleida i a uns 10 de la variant de la A2.

**SUPERFÍCIE**► El pla especial afecta un total de 85 finques de diversos propietaris, entre ells, el mateix ajuntament i també el bisbat de Lleida. Hi ha una línia afectada a Torrefarrera.

**CAMINS**► La zona afectada talla rà diversos camins locals, entre els quals hi ha el d'Almacelles, i connecta a l'entorn nord amb un tram del canal d'Aragó i Catalunya.

pectans expropiats deixaran de pagar.

Pel que fa a la fase d'execució (amb inici previst el 2005), l'informe preveu un increment de la població activa, el desenvolupament d'indústries i la possibilitat d'un desplegament de turisme, així com un increment del valor de les finques no afectades pel pla especial. Entre els expropiats, d'altra banda, el pla especial inclou finques de l'ajuntament i del bisbat de Lleida.

**Treball**

● L'estudi suggereix que veïns d'Alguaire i Almacelles a l'abast siguin contractats per a les obres de construcció

conveniència d'abordar "correctes compensacions" als propietaris de les finques del pla especial (367 hectàrees) i "facilitar a les persones no ocupades

**H. C. LLEIDA**

Les obres de construcció de l'aeroport d'Alguaire tindran un impacte ambiental moderat i compatible amb l'entorn, excepte per a les aus, per a les quals serà "sever", segons l'informe ambiental que acompanya el pla especial de la zona aeroportuària, aprovat dijous. L'estudi (que no és definitiu, ja que amb el pla director hi haurà una altra decisió d'impacte) conclou que no hi ha cap afectació tan greu com per qüestionar el projecte.

No obstant, assenyalava que les obres perjudicaran l'àrea de distribució de l'avifauna, una barreja ecològica i, durant la fase d'exploració, un augment de la mortalitat, de manera que contempla la creació d'una zona especial per a aus pròxima (ZEPA de la Unilla) i accions "per complementar les mesures" de protecció fora de l'àrea del pla especial i dins de la de l'hàbitat. D'altra banda, recomana altres mesures com la revegetació de tanta superfície com sigui possible i l'elaboració d'un estudi informatiu sobre la implantació d'energies renovables per prevenir el subministrament de l'aeroport.

Però l'estudi d'impacte ambiental va més enllà i analitza l'impacte socioeconòmic, en fase d'obres i d'exploració, i avança que durant la construcció de l'aeroport creixerà la població activa i els sectors de la construcció i serveis.

En aquest sentit, apunta la

MEDI AMBIENT

Els afectats reben Luque amb pancartes en una reunió amb 200 persones

# Principi d'acord entre el Govern i la plataforma anti-ZEPA de la Unilla

□ Els afectats per la ZEPA de la Unilla van acceptar ahir esbucar l'elaboració d'un pla d'usos i gestió per a la futura zona protegida, en què hi figuraran el finançament, en cas que no prosperen les al·legacions en contra de les limitacions que pot

suposar aquesta figura. El director general de Medi Natural, Ramon Luque, va exposar ahir les claus de la proposta de la Xarxa Natura al curs d'Alguaire davant d'unes 200 persones i amb moments de crispació.

**H. C. ALICARRES**

La plataforma opositora a la zona de protecció d'aus de la Unilla (de 2.810 hectàrees a Almacelles, Alguaire, Alfarès, Torrefarrera, Rivedell i Aguiló, segons la proposta de Xarxa Natura) va acceptar ahir, després d'una assemblea informativa convocada pel Govern, iniciar l'elaboració del pla d'usos i gestió de la futura zona protegida. El curs de la zona, similar al presentat fa setmanes a Arrens de Lleida, que es aprova en un termini de mesos, inclou un finançament de més de 2 milions per al període 2005-2006. El portaveu de la plataforma, Josep Guzmán, va afirmar que l'objectiu és que la zona quedi sotmesa a limitacions, però sense "forçar el diaze". Per aquell dia, hi va haver una sessió informativa amb la participació de Ramon Luque, director general de Medi Natural. Ramon Luque, va ser rebut a Alguaire amb pancartes i crits i el moment, durant el qual puntualment es van esmentar els crims, va tenir una reunió amb els afectats, amb 200 persones. Luque va assegurar que la ZEPA seria compatible amb altres usos, com l'agricultura i l'urbanisme, però que la ZEPA, la construcció de la planta de gas de la RAT d'Alma-



L'assemblea sobre la protecció d'aus a la Unilla va reunir ahir 200 persones a Alguaire.

res amb els processos de construcció però el seu operari en aquesta localitat des del desembre. Al curs hi va haver altres veïns dels veïnats de Segarra, i el director general, no va parlar de la possibilitat del nou allotjament de suport. Pel que fa al futur poblat d'Almacelles, va demanar que es concretés el pro-

jecte i va puntualitzar que "tenim altres alternatives" a la ubicació que s'ha proposat, dins de la zona protegida. Luque va assegurar que durant aquest mes es podria conèixer la sentència del tribunal de la UE sobre el procediment per anul·lació de declaració de ZEPA a Catalunya. També estan entrant en el

tràmit de compliment sobre les aus als veïnats de Lleida, encarregats a l'òs de la informació pública de la Xarxa Natura 2000. En relació al finançament de les ZEPA, va dir que estan esperant perquè la UE contingui una part del marge dels plans de desenvolupament rural (PDR).

## Alguaire acoge la salida de la primera Volta júnior

La primera etapa de la Volta júnior de Ponent es va celebrar ahir a Alguaire, amb una sortida a les 10 del matí i una arribada a les 16. Els participants van ser 150 joves de diferents punts de Catalunya i Aragó.

La segona etapa partirà des de Alcarres.



EL BOLSORRELLA INTERNACIONAL TORRES DE PONENT

**1 VOLTA CICLETA INTERNACIONAL - 2005 TORRES DE PONENT**

Des de Ponent a Ponent

Patrocinadors:

- W.J. GRUAS
- la Marina
- FCC
- Asfaltel
- cradifinco
- INTERSPORT
- PUSU LLEIDA